



## **Carp Royal Emperor Futterboot**

Dieses intelligente Futterboot ist eine völlig neue Version, das mit einem elektronischen Kompass, GPS Navigationssystem, Fischfinder und einer Selbstfahrautomatik ausgestattet ist. Dieses Boot wurde nach den Wünschen und Anforderungen von vielen Anglern konstruiert.

Das Köder-Boot verwendet ein digital two-way wireless communication System. Auf der Fernbedienung werden folgende Merkmale angezeigt, die Fahrtrichtung, Batteriekapazitäten, Fahrzeit, Entfernung zum Ufer, Fahrtgeschwindigkeit, Wassertiefe, Wassertemperatur, Bodenstruktur, Fischsymbole, Futterklappen- und Hook-Releasestatus und vieles mehr. Zusätzlich ertönen Warnsignale wenn das empfangene Signal schwach ist und wenn der Batteriestand des Bootes oder der Fernbedienung niedrig ist. Hat man mit Hilfe des elektronischen Kompasses seine Fahrtrichtung bestimmt, kann man durch das betätigen der Automatik-Taste das Boot selbstständig in diese Richtung fahren lassen. Das GPS-System kann bis zu acht Futterstellen auf dem See markieren und diese dann selbstständig und ohne zusätzlich Steuerung durch den Benutzer anfahren. Dabei wird dem Benutzer an der Fernbedienung angezeigt wann die gespeicherten GPS Standorte erreicht sind. Das eingebaute Funkecholot kann klar die Bodenstruktur, Wassertiefe, Wassertemperatur erkennen und darüberhinaus informieren wo sich die Fische aufhalten. Sollte das Empfangssignal schwächer werden, kehrt das Boot selbstständig zurück in die Zone wo es wieder das Signal von der Fernbedienung empfangen kann.

Die Bootshülle, die Stromlinienförmig wie ein Sportwagen konstruiert wurde besteht aus hochwertigem Kunststoff, das dem Boot eine sehr gute Stabilität verleiht. Zusätzlich ist das Boot mit Krautschutzgittern ausgestattet, womit Sie problemlos über Seerosenfelder und verkrautetes Gewässer fahren können. Eine Starke Lichtanlage die sich über die Fernbedienung ein- und ausschalten lässt ist ebenfalls im Boot verbaut, außerdem besitzt das Boot zwei von einander getrennt steuerbare Futterluken und zwei Hook-releasekupplungen womit man die Haken-Montagen problemlos an seine Angelplätze fahren kann.

Carp Royal  
Senkaya  
Ludgerstraße 10  
38442 Wolfsburg

Tel.: 0049 (0) 5362 932625  
Fax: 0049 (0) 5362 938013  
Web: [www.carp-royal.de](http://www.carp-royal.de)  
E-mail: [info@carp-royal.de](mailto:info@carp-royal.de)

# Carp Royal Imperator Futterboot

## 1. Lieferumfang

Alle Boatsets enthalten folgendes:

1. Carp Royal Futterboot Imperator
2. Fernbedienung
3. 2 x 6V 10.0Ah Akku oder 2x Lithium 7,4V 10Ah Ionen Akkus
4. Lithium Ionen Akku für die Fernbedienung
5. Aufladegerät für das Bootsakku
6. Aufladegerät für die Fernbedienung
7. Boots- und Fernbedienungsantenne
8. Anschluss zum Außenladen

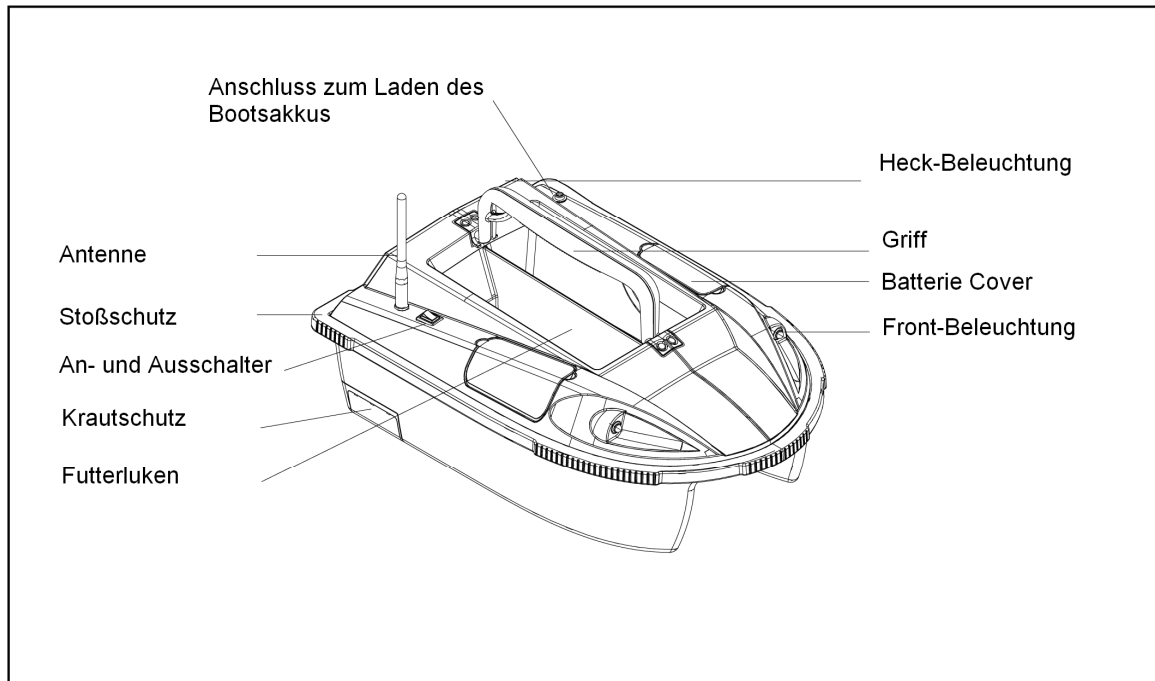
## 2. Technische Details

Grundfunktionen Futterboot	Basic parameters of fishing boat	
Abmaße Futterboot	Hull Size	63.5×43.5×24CM
Bleigel Akkus oder Lithium Ionen Akkus	Lead acid Battery or Lithium Ionen	6V/10AH. or 7,4/10AH
Batterie Fernbedienung	Lithium Battery (Optional)	3.7V/1.AH
Futterkapazität Futterboot	Bait tank load capacity	4KG
Anzahl Futterklappen	Bait tank quantity each	2 Stück
Hakenfreigabe / Hook-Releasekupplung	Hookrelease	2 Stück
Gewicht ohne Akkus	Weight (excluding battery)	7KG
Reichweite des Bootes	Distance Measurement	bis 900M
Reichweite des Fischfinders	Distance of remote control	400M
Bootsakku-Laufleistung / Fahrtzeit	Sailing time	2.5 hours
Fernbedienungs-Laufzeit	Remote control working time	15hours
Selbsfahrautomatik	Automatic sailing (cruising)	Ja
Motoren getrennt über FB einstellbar	Balance adjustment of motor speed	Ja
Beleuchtung	Remote control lighting	Ja
Batterie Alarm bei Niedrigstand	Weak signal automatic U-turn sailing	Ja
Anzeige der Fahrtzeit	Setting of actual sailing time	Ja
Speicher für 8 GPS Stellen am Wasser	Setting of Origin and Destination	8 can be set
Selbsfahrautomatik der GPS Stellen	GPS automatic navigation sailing	Ja
Gewässertemperaturanzeige	Water temperature	Ja
Gewässertiefe	Water depth	Ja
Bodenstruktur	River bed contour	Ja
Fischanzeige	Fish school	Ja
Wassertiefenanzeige von 0,60-30,4m	Range of water depth (automatic)	0.6-30.4M
Boot kehrt bei Signalabbruch zurück	Failfree System	Ja
Abmaße Fernbedienung	Size of remote control	175×150×40mm
LCD Bildschirmgröße	LCD Screen Size	70*72mm

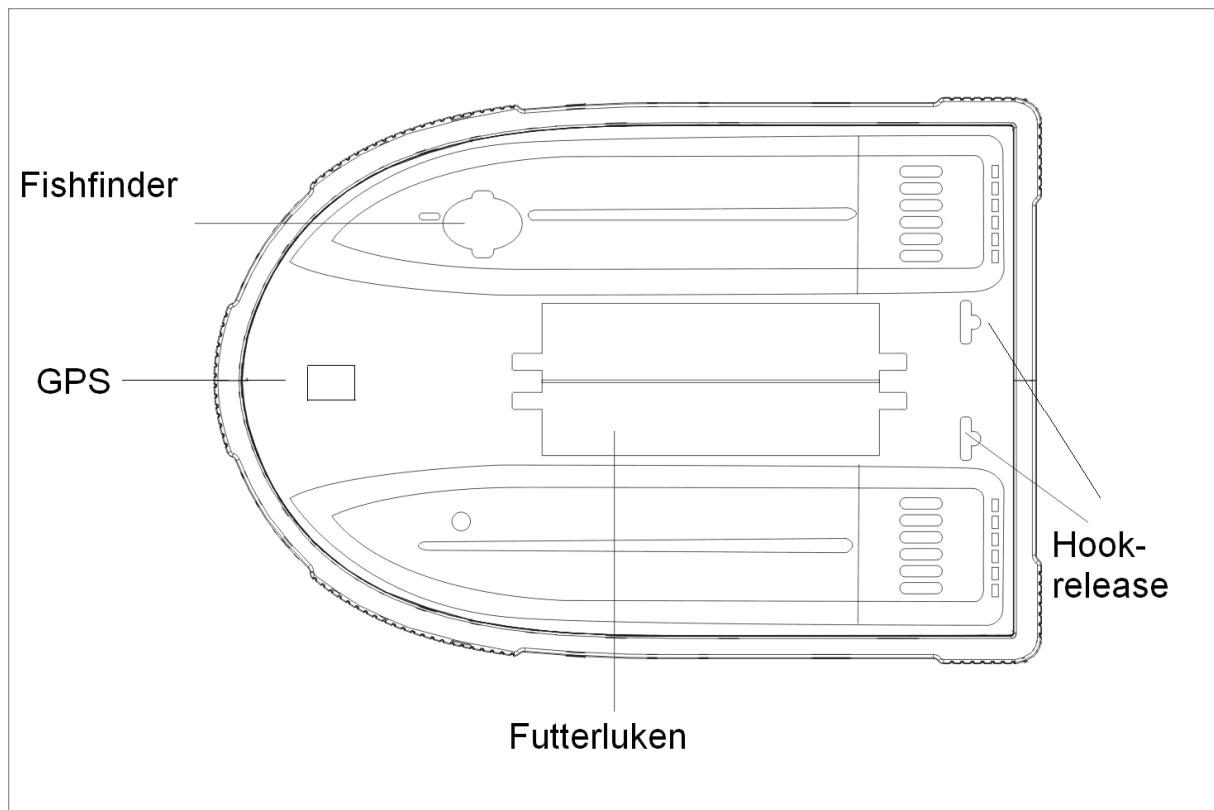
Carp Royal  
Senkaya  
Ludgerstraße 10  
38442 Wolfsburg

Tel.: 0049 (0) 5362 932625  
Fax: 0049 (0) 5362 938013  
Web: www.carp-royal.de  
E-mail: info@carp-royal.de

# Carp Royal Imperator Futterboot



## Ansicht unten:



Carp Royal  
Senkaya  
Ludgerstraße 10  
38442 Wolfsburg

Tel.: 0049 (0) 5362 932625  
Fax: 0049 (0) 5362 938013  
Web: [www.carp-royal.de](http://www.carp-royal.de)  
E-mail: [info@carp-royal.de](mailto:info@carp-royal.de)

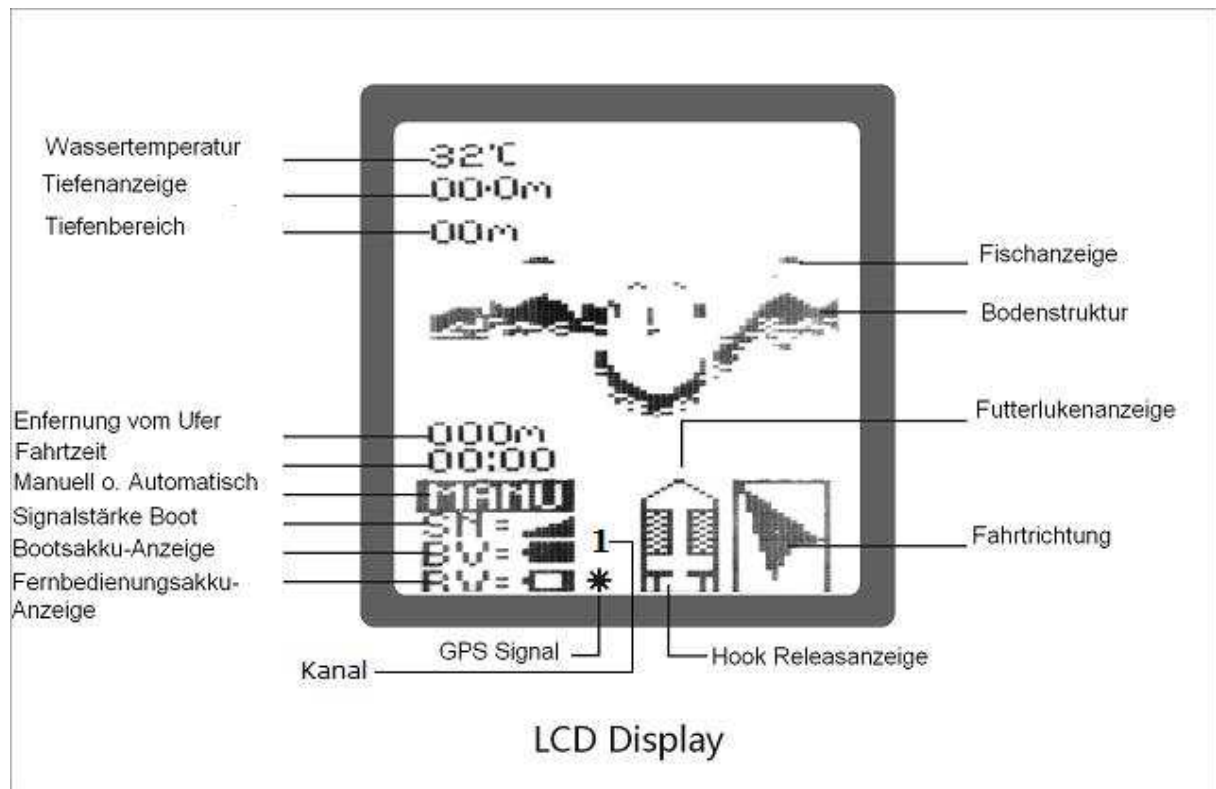
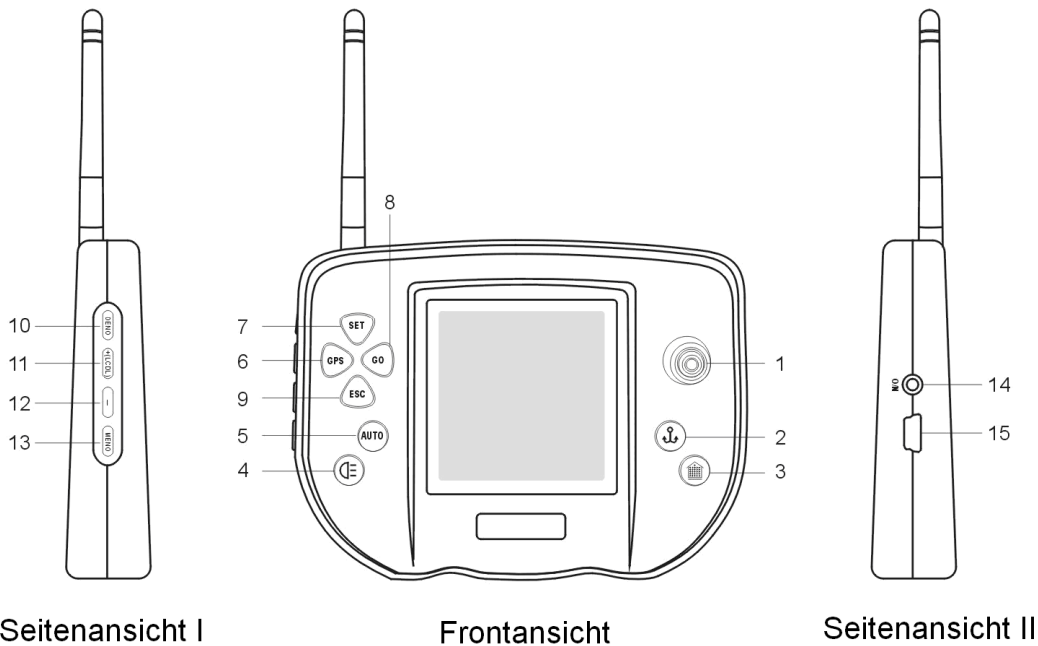
# Carp Royal Imperator Futterboot

## Beschreibung des Futterbootes laut Zeichnung:

- 1. An- und Ausschalter:** In der Position I ist das Boot eingeschaltet und in der Position II schalten Sie das Boot aus.
- 2. Anschluss zum Laden des Bootsakkus:** Sie brauchen den Bootsakku zum Laden nicht aus dem Boot nehmen. Das Netzteil liegt der Lieferung bei.
- 3. Antenne:** Bitte vor dem Gebrauch die Antenne aufschrauben.
- 4. Futterluken:** Die zwei Futterluken funktionieren mit patentiertem Magnetsystem und sind getrennt steuerbar. Die Futterkapazität liegt bei 2 Kilo pro Futterluke.
- 5. Hook-releasekupplung:** Die zwei Hook-Releasekupplungen werden zum raus fahren der Hakenmontagen verwendet.
- 6. Fishfinder:** Sitz des Fishfinders
- 7. Lichtanlage:** Front-Beleuchtung mit High Power LED`s in Weiß und Heck-Beleuchtung mit High Power LED`s in Blau. Die Lichtanlage ist direkt über die Fernbedienung steuerbar.
- 8. Batterie Cover:** Batterie Covers zum schnellen entnehmen und platzieren der Batterien.
- 9. Krautschutz:** Für die problemlose Fahrt auch bei verkrautetem Gewässer
- 10. GPS Modul:** Im Bootsinnern sitzt das GPS Modul

# Carp Royal Imperator Futterboot

## Abbildungen der Fernbedienung:



Carp Royal  
 Senkaya  
 Ludgerstraße 10  
 38442 Wolfsburg

Tel.: 0049 (0) 5362 932625  
 Fax: 0049 (0) 5362 938013  
 Web: [www.carp-royal.de](http://www.carp-royal.de)  
 E-mail: [info@carp-royal.de](mailto:info@carp-royal.de)

# Carp Royal Emperor Futterboot

## Beschreibung der Fernbedienung laut Zeichnung:

**1. Joystick(MANU):** Bei der Einstellung Manuell wird der Joystick zur Steuerung des Bootes verwendet.

**Vorwärts fahren:** Langsam nach vorne betätigen


**Rückwärts fahren:** Langsam nach hinten betätigen


**Links fahren :** Langsam nach links betätigen

**Rechts fahren:** Langsam nach rechts betätigen

**Stop:** Den Joystick loslassen

Die Fahrtrichtung wird auf der Fernbedienung angezeigt. Was von großem Vorteil ist, bei der Navigation auf Entfernung und bei Nacht. Um eine exakte Angabe zu bekommen halten Sie die Fernbedienung Horizontal/Waagrecht.

**2. Hook-Releasekupplung Taster**  : Taster zum Auslösen der zwei Hook-Releasekupplungen. Beim ersten Betätigen wird das linke Hook-Release freigegeben und auf dem Bildschirm zur Bestätigung angezeigt. Beim zweiten Betätigen des Tasters wird das rechte Hook-Release freigegeben und das Auslösen auf der Fernbedienung angezeigt. Zum zurücksetzen der Anzeige auf dem Bildschirm bitte ein drittes Mal den Taster betätigen.

**3. Futterluken Taster**  : Taster zum Auslösen der Futterluken. Beim ersten Betätigen öffnet sich die linke Futterluke und wird auf dem Bildschirm der Fernbedienung zur Bestätigung angezeigt. Beim zweiten Betätigen des Tasters wird die rechte Futterluke ausgelöst und erneut auf dem Bildschirm der Fernbedienung zur Bestätigung angezeigt. Zum zurücksetzen der Anzeige auf dem Bildschirm bitte ein drittes Mal den Taster betätigen.

**4. Lighting Remote Control**  : Taster zum ein- und ausschalten der Lichtanlage.

**5. Automatischer Fahrbetrieb (AUTO):** Beim Betätigen des Tasters fährt das Boot automatisch geradeaus in die eingestellte Richtung.

#### **6-9 GPS Taster (Bitte sehe GPS Option)**

<b>6. GPS Menu Taster (GPS)</b>
<b>7. GPS Set Taster (SET)</b>
<b>8. GPS Automatische Navigations Taster(GO)</b>
<b>9. GPS Menu Exit Taster (ESC)</b>

**10. DEMO:** Die Demo Taste zeigt eine Demonstration der Funktionen an.

**11. Steuerung des Menüs / Bildschirmbeleuchtung:** Steuert die Stärke der Bildschirmbeleuchtung mit + und – Tastern. Bitte beachten Sie, wenn Sie die Bildschirmbeleuchtung durchgehend an haben, verkürzt es die Akkulaufzeit der Fernbedienung. Mit den Tastern + und - steuern Sie auch im Menü die Einstellungen.

**12. Steuerung des Menüs / Alarm aus:** Mit dem Taster (-) steuern Sie die Einstellung im Menü und schalten auch den akustischen Alarm aus.

**13. Menu:** Sie können zwischen dem „Normal Menü“ und dem „Advanced Menü“ wählen. **Um in das „Advanced Menü“ zu gelangen müssen Sie die Menü Taste und die (-) Taste gleichzeitig für ca. 8 Sekunden gedrückt halten.**

#### **13-1. Bootstyp wählen (Advanced Menü)**

**A) TYPE A** (Basis Ausführung)

**B) TYPE B** (Basis Ausführung + Fishfinder)

**C) TYPE C** (Basic Ausführung + GPS )

**D) TYPE D** (Basic Ausführung + GPS + Fishfinder)

**Bitte wählen Sie hier immer Bootstyp D aus !**

### **13-2 Auswahl des Funkkanals (Normal Menü):**

Hier können Sie zwischen 7 Funkkanälen von 0-7 wählen, falls es durch ein anderes Boot zu Störungen kommt.

**13-3 Fine-tuning der Motorleistung links und rechts (Advanced Menü):** MOTO ADJU L50- R50 hier können Sie die Motorenleistung mit den + und – Tastern ausgleichen und dem Gewässer anpassen. Das sollte auf 50-50 stehen.

**13-4 Temperatureinstellung (Advanced Menü):** TEMP UNIT. Hier können Sie die Wassertemperaturanzeige mit den (+) und (–) Tastern auf Celsius oder Fahrenheit umstellen (siehe auch Anleitung Fishfinder).

**13-5 Tiefenanzeige (Advanced Menü):** DEEP UNIT. Hier können Sie die Tiefenanzeige mit den (+) und (–) Tastern auf Meter oder feet umstellen. (siehe auch Anleitung Fishfinder).

**13-6 Fischsymbolanzeige (Normal Menü) :** Hier können Sie die Fischsymbolanzeige mit den (+) und (-) Tastern ein oder ausschalten (siehe auch Anleitung Fishfinder).

**Folgende Menüpunkte sollten nur dann benutzt werden um das Boot einzustellen. Bitte nur nach Absprache mit Carp Royal bedienen, da hier das Magnetfeld vom Boot oder der Joystick verstellt werden können.**

**13-7 COMP ADJ Einstellung Magnetfeldes vom Boot (Normal Menü)**

**13-8 ARROW ADJ Einstellung Magnetfeldes der Fernbedienung (Normal Menü)**

**13-9 ROCK MID Einstellung des Joysticks (Advanced Menü)**

**13-10 ROCK MAXC Einstellung des Joysticks (Advanced Menü)**

**13-11 Reset Zurück auf Werkseinstellung der Fernbedienung (Advanced Menü)**

**13-11 Version des Bootes (Advanced Menü)**

**14. An- und Ausschalter:** Drücken Sie den Taster 1-2 Sekunden zum An- und Ausschalten

**15 Anschluss Netzteil:** Zum Laden des Fernbedienungsakkus schließen Sie das Netzteil an.

Carp Royal  
Senkaya  
Ludgerstraße 10  
38442 Wolfsburg

Tel.: 0049 (0) 5362 932625  
Fax: 0049 (0) 5362 938013  
Web: [www.carp-royal.de](http://www.carp-royal.de)  
E-mail: [info@carp-royal.de](mailto:info@carp-royal.de)



# Carp Royal Emperor Futterboot

## Beschreibung des Displays der Fernbedienung laut Zeichnung:

**Signalstärke:** Zeigt die Signalstärke zwischen dem Boot und der Fernbedienung an. Ist der Balken komplett ausgefüllt ist das Signal am stärksten. Steht nur noch ein X ist das Signal nicht verfügbar.

**Batteriestärke (BV) und Batteriestärke Fernbedienung (RV):** Hier wird der Verbrauch und der aktuelle Batteriestand angezeigt. Je voller schwarz ausgefüllt umso höher ist die Kapazität der jeweiligen Batterie.

**Fahrtzeit:** Hier wird die effektive Fahrtzeit aufgezeichnet. Wenn das Boot anhält, stoppt auch die Fahrtzeitaufnahme. Nach dem Ausschalten beginnt die Fahrtzeitaufnahme erneut bei 0 Sekunden.

## Akustische Alarmeinstellungen:

### 1. Niedriger Batteriestand Alarm:

1) Wenn der akustische Alarm Pieper an der Fernbedienung ertönt hat das Boot noch 10,5 V und sollte innerhalb von 10 Minuten zurück am Ufer sein. Wenn die Akkuleistung auf 10,2 V fällt stoppt das Boot.

2.) Wenn die Fernbedienung nur noch 3,2 V Akkuleistung hat ertönt ebenfalls ein akustischer Alarm Pieper an der Fernbedienung und sollte dann schnellstmöglich geladen werden.

3.) Wenn die Fernbedienung das Bootssignal nicht empfängt ertönt ein Alarm-Pieper an der Fernbedienung.

### Zu beachten ist:

\* Wenn der Bootsakku schwach ist, nimmt auch die Signalstärke der ganzen funkgesteuerten Geräte ab und das Boot wird langsamer.

Außerdem kann es zu Umgebungsabhängige Störungen (Wetter, Hochspannungsleitungen etc.) bei der Funkübertragungen kommen.

## **GPS Einstellungen:**

### **1. Funktion:**

**1-1.**Speichern von den GPS Futterstellen / Angelstellen auf dem See. Speicherstelle 1 ist für die Heimadresse vorgesehen, das ist meistens dort wo das Boot ins Wasser gestellt wird. Die Speicherstellen (Ziffern) 2-8 sind für die Futterstellen / Angelstellen auf dem See vorgesehen.

**1-2.** Das Boot kann nach dem Speichern der Futterstellen / Angelstellen auf dem Gewässer, diese mit einer Selbstfahrautomatik anfahren.

**1-3.**Das Emperor Boot rechnet die genaue Entfernung zwischen den Angelstellen und der Fernbedienung aus und stellt diese auf dem Display dar.

### **2. Beispiel für das Abspeichern der Angelstellen per GPS:**

#### **2-1 GPS Taste betätigen (GPS):**

Nach dem Betätigen der GPS Taste gelangen wir ins GPS Menü. Es werden Zahlen von 1-8 Angezeigt. Das Boot muss am Ufer ins Wasser gestellt sein um die Heimadresse auf der Zahl 1 abzuspeichern. Sie können zwischen den Zahlen 1-8 durch mehrmaliges drücken der GPS Taste hin und her springen. Sie erkennen am blinken der jeweiligen Zahl auf welcher GPS Speicherstelle Sie sich befinden. Wenn Sie auf die 1 gelangt sind halten Sie die **SET Taste** für ca. 2 Sekunden gedrückt. Die Zahl 1 wird nun schwarz hinterlegt und ist als Heimadresse gespeichert. Nun können Sie bis zu 7 weitere Angelstellen auf dem See markieren. Sie fahren z.B. an eine Stelle die Sie befischen möchten, drücken die GPS Taste und wählen die GPS Stelle 2 aus. Dann betätigen Sie die SET Taste erneut für ca. 2 Sekunden bis die Zahl 2 schwarz hinterlegt ist. Sie haben nun die GPS Angelstelle 2 abgespeichert. Dieses können Sie beliebig wiederholen und bis zu 7 Futterstellen markieren.

**2-2 GO Taste betätigen (GO):** Das Emperor Boot besitzt eine Selbstfahrsteuerung. D.h. wenn Sie auf die GPS Taste drücken und ins GPS Menü gelangen, wählen Sie eine schwarz hinterlegte GPS Ziffer aus und drücken anschließend die Taste GO Das Boot wird sich selbständig bis zur ausgewählten Futterstelle bewegen. Um eine Speicherstelle zu löschen gehen Sie in das GPS Menü und suchen sich die zu löschende Ziffer aus und halten die SET Taste erneut für ca. 2 Sekunden.

**2-3 Exit Taster (ESC):** Mit dem Betätigen der ESC Taste verlassen Sie das GPS Menü. Die Einstellungen werden gespeichert.

### **3 LCD Bildschirm der Fernbedienung:**

#### **3-1 GPS Satellit Signal:**

Das GPS Signal wird auf der Fernbedienung als Stern dargestellt. Sobald Sie die Fernbedienung und das Boot einschalten fängt der Stern an zu blinken. Das geht so lange bis eine GPS Verbindung besteht.

#### **3-2 Distanzerkennung der Fernbedienung :**

Die Fernbedienung zeigt in 5m Schritten das Erreichen der abgespeicherten Futterstellen an, so dass Sie immer wissen wann die Stellen erreicht sind.

#### **3-3 GPS Auto-Navigation (GPS1-8):**

Wenn Sie eine der abgespeicherten GPS Ziffern 1-8 mit der GO Taste anfahren, zeigt das Display dieses an und ist dabei im Automatik Modus (AUTO), sobald das Boot die Stelle erreicht, stoppt der Motor und schaltet auf den Manuellen (MANU) Betrieb um.

# Carp Royal Emperor Futterboot

## Fishfinder / Funkecholot:

### 1 Funktion des Fishfinders / Funkecholot

Im Emperor Futterboot ist ein Funkecholot eingebaut, das die nötigen Daten per Funk auf die Fernbedienung überträgt.

### 2 . Eigenschaften des Funkecholotes:

**2-1. Wassertiefe:** Die Wassertiefe wird wahlweise in Meter oder Feet auf der Fernbedienung angezeigt.

**2-2. Wassertemperatur:** Die Wassertemperatur wird auf der Fernbedienung wahlweise in Celsius oder Fahrenheit angezeigt. Wenn sich das Boot an Land befindet wird auch die Umgebungstemperatur gemessen.

**2-3. Bodenstruktur:** Die Bodenstruktur wird auf der Fernbedienung angezeigt. Je dunkler der Boden desto härter ist dieser.

**2-4. Fisch-Symbol :** Fische werden durch den Fishfinder erkannt und auf der Fernbedienung angezeigt. Wenn Sie die Fischsymbol-Erkennung ausschalten, können Sie durch die Sichelform besser erkennen welche Größe die Fische besitzen.

# Carp Royal Imperator Futterboot

## Batterie / Akkus

Lead-acid Batterien: 6V/10AHX2 oder Lithium Ionen 7,2V/10Ah x 2

Lithium Batterie 3.7V/1AH

### 1. Batterie Laden

Das Imperator Futterboot wird mit zwei Ladekabeln ausgeliefert.

1-1 Eigenschaft Ladekabel Boot:

Indoor alternating current input voltage: AC100-240V, 50/60HZ

1-2 Boat use charger:

Lead-acid batteries output voltage: 14.5V Charging current: 1.5A Output connector DC5.5\*2.1

Charger used by remote control handset: output voltage: 4.3V Charging current: 1A Output connector: USB

Nach dem Anschluss des Ladekabels springt die LED am Ladekabel auf Rot. Sobald die Batterie voll geladen ist, springt die LED auf Grün um.

### 2. Batterielade Methoden

2-1 Sie können die Batterien im eingebauten Zustand laden. Hierfür benutzen Sie den Außenanschluss am Boot. (Siehe Zeichnung).

2-2 Den Akku vom Handteil können Sie ebenfalls über einen Außenanschluss laden.

2-3 Es liegt ein Adapterkabel zum Laden der Batterien außerhalb des Bootes bei.

### 3. Bitte beim Laden beachten:

- \* Bitte immer beide Batterien im Boot gleichzeitig laden (nicht einzeln laden!)
- \* Bevor Sie das Boot benutzen sollten Sie die Batterien mindestens 8 Std. laden.
- \* Nach langen Standzeiten sollte die Batterien erneut geladen werden.
- \* Bitte immer die Batteriedeckel beim Laden der Akkus innerhalb des Bootes abnehmen, da Batterie-Gase entstehen können.

## **Hinweise**

Bitte lagern Sie das Carp Royal Futterboot und die Fernbedienung nach einer Angelsession an einem trockenen Ort. Wenn Sie das Boot eine längere Zeit nicht benutzen, sollten Sie alle 2 Monate die Akkus einmal laden. Die Akkus der Fernbedienung sollten außerhalb der Fernbedienung gelagert werden. Der Bootsakku sollte vom Boot getrennt werden. Bitte die Batterien nicht direkter Sonnenstrahlung aussetzen. Bitte Batterien von Kindern fernhalten.

## **Gewährleistung**

Ab dem Kaufdatum gibt die Firma Corporate Senkaya eine 24 Monatige Garantie. Hiervon ausgeschlossen sind die Akkus. Die Gewährleistung beinhaltet jegliche Defekte am Bootsrumpf und der Elektronik, die auf Produktionsfehler oder Materialschwäche zurückzuführen sind. Selbstverschuldete Defekte durch unsachgemäßen Gebrauch und Verschleiß sind hiervon ausgeschlossen.

## **Entsorgung**

Bitte fragen Sie vor der Entsorgung der Elektronik-Teile oder der Batterien bei uns nach. Gerne stehen wir Ihnen mit Rat und Tat zur Verfügung.





Carp Royal  
Senkaya  
Ludgerstraße 10  
38442 Wolfsburg

Tel.: 0049 (0) 5362 932625  
Fax: 0049 (0) 5362 938013  
Web: [www.carp-royal.de](http://www.carp-royal.de)  
E-mail: [info@carp-royal.de](mailto:info@carp-royal.de)

# Kurzanleitung Carp Royal Emperor Futterboot

**Verpackungsinhalt:** Emperor Futterboot, Fernbedienung, Bootsantenne, Antenne der Fernbedienung, Ladekabel-Boot mit Adapter, Ladekabel- Fernbedienung, Bootsakkus, Fernbedienung-Akku.

1. Boot und Zubehör auspacken.
2. Deckel rechts und links oben am Boot abnehmen.
3. Akkus link und rechts in den Öffnungen anstecken.
4. Akkus in die Vorrichtung einführen und die Einsteck-Richtung beachten.
5. Das beiliegende Ladekabel oben am Boot anstecken und Laden. Die Ladebuchse befindet sich unter der Gummiabdeckung.
6. Fernbedienungsakku einlegen und das beiliegende USB Kabel mit dem Ladekabel verbinden. Jetzt am Netzteil anschließen.
7. Das Boot und die Fernbedienung mindestens 5-8 Std. laden. Bis die LED auf dem Netzteil von Rot auf Grün springt.
8. Boots-Antenne und Antenne für die Fernbedienung fest eindrehen.
9. Das Boot einschalten. Den Schalter unter der Abdeckung auf ON stellen und den Schutzdeckel wieder verschließen.
10. Fernbedienung mit dem ON Taster einschalten.
11. Boot ins Wasser stellen.
12. Der Stern auf dem Display der Fernbedienung beginnt zu blinken, bis das GPS Signal gefunden wird. Nach GPS Signalerkennung hört der Stern auf zu blinken.
13. GPS Taste drücken. Es erscheinen Ziffern von 1-8. Durch erneutes drücken der GPS Taste können Sie zwischen den Ziffern wählen. Durch das blinken der Ziffer erkennen Sie auf welcher Ziffer Sie sich gerade befinden. Bitte wählen Sie für die Heimadresse am Ufer die Ziffer 1 aus. Halten Sie hierfür die SET Taste ca.2 Sekunden gedrückt. Die Ziffer 1 wird nun schwarz hinterlegt.
14. Verlassen Sie das GPS Menü mit der ESC Taste.
15. Fahren Sie nun an eine Angelstelle/Futterstelle am See wo Sie fischen möchten.
16. Wenn Sie angekommen sind, bitte die GPS Taste drücken und die Ziffer 2 auswählen. Jetzt wieder die SET Taste für ca. 2 Sekunden drücken. Die Ziffer 2 wird nun schwarz hinterlegt und der GPS Standort 2 damit abgespeichert.

17. Diesen Vorgang können Sie bei Bedarf für weitere Angelstellen mit den Ziffern 3-8 wiederholen.
18. Sie können nach dem Abspeichern der GPS Angelstellen das Boot automatisch diese Stellen anfahren lassen. Hierfür ist eine Selbstfahrautomatik eingebaut.
19. Sie drücken die GPS Taste, wählen die Ziffer aus und betätigen die GO Taste. Das Boot springt nun auf den Automatik-Modus (AUTO) um und fährt die Stelle selbständig an.
20. Sie können auf dem Display verfolgen, wann das Boot die Stelle erreicht.
21. Die Futterluken können Sie mit der  auslösen. Beim ersten drücken der Taste öffnet sich die linke Futterluke und beim zweiten Drücken die rechte Futterluke. Beides wird auf dem Display der Fernbedienung angezeigt. Zum zurücksetzen der grafischen Darstellung auf der Fernbedienung drücken Sie die Taste ein drittes Mal.
22. Die Hakenfreigabe (Hook Releasekupplung) lösen Sie durch das drücken der  Taste aus. Beim ersten drücken löst der linke Hook-Release aus und beim zweiten drücken der Taste der rechte Hook-Release. Beides wird auch auf der Fernbedienung angezeigt. Zum zurücksetzen der grafischen Darstellung auf der Fernbedienung betätigen Sie den Taster ein drittes Mal.
23. Durch das betätigen der AUTO Taste fährt das Boot automatisch durchgehend geradeaus.
24. Durch das betätigen der Menü Taste gelangen Sie in das Menü Normal. Wenn Sie die Menütaste und die (-) Minus Taste länger gedrückt halten, kommen Sie in das Menü Advanced.

Dieses ist nur eine Kurzanleitung. Um die Eigenschaften im Detail zu erfahren lesen Sie bitte die Bedienungsanleitung oder Fragen auch gerne Telefonisch bei uns an.



# ACHTUNG:

- Bitte im Menü nur unter „Menü Normal“ Einstellungen vornehmen.

Die Menü Einstellung „Menü Advanced“ sollte nur mit Absprache geschehen, da man hier leicht das Magnetfeld vom Boot, der Fernbedienung oder des Joysticks verstellen kann. Bitte in diesem Menü nicht die Daten von OFF in ON stellen.

- Wenn Sie die Batterien im Boot laden, bitte immer die Batterie-Deckel vom Boot abnehmen, da Batterie-Gase entstehen können.
- Wenn Sie die Bootsakkus mit dem Adapter laden unbedingt immer beide Akkus gleichzeitig anstecken.
- Das Magnetfeld kann sich durch äußere Einflüsse wie Strommasten oder einfach nur dem Erdmagnetfeld verstellen.

**Sollte sich das Magnetfeld verstellen und die Selbstfahrautomatik nicht mehr richtig funktionieren können Sie folgendermaßen vorgehen:**

1. Boot und Fernbedienung einschalten
2. Das Boot am Ufer auf dem Boden abstellen und auf das GPS Signal der Fernbedienung warten. (Stern hört auf zu blinken)
3. Ca. 2m mit der Fernbedienung hinter das Boot stellen.
4. Die Menü Taste ein paarmal drücken bis Sie im Menü „Comp ADJ OFF“ sind. Die Metallklammer hinter der Fernbedienung ausklappen und die (-) Minus Taste betätigen, so dass die Anzeige auf „COMP ADJ ON“ springt.
5. Die Fernbedienung genau hinter dem Boot auf dem Boden abstellen.
6. Zum Boot gehen, das Boot vom Boden anheben, 2 mal im Uhrzeigersinn rechtsrum drehen und wieder in der Ausgangsposition abstellen.
7. Jetzt wieder die (-) Taste betätigen, so dass die Anzeige auf „COMP ADJ OFF“) springt.

8. Noch einmal die Menü Taste betätigen und im Menü Punkt „ARROW ADJ OFF“ die (-) Taste betätigen, so dass es auf „ARROW ADJ ON“ springt.
9. Jetzt die Fernbedienung in der Hand 2 mal im Uhrzeigersinn rechtsrum drehen.
10. Wieder auf (-) drücken und somit auf „ARROW ADJ OFF“ stellen.
11. Das Menü verlassen die Fernbedienung und das Boot ausschalten. Das Boot wieder einschalten und die Fernbedienung einschalten.

**Sollte sich der Joystick verstellt haben, gehen wir wie folgt vor:**

1. Bitte schalten Sie das Boot und dann die Fernbedienung ein.
2. Halten Sie die Menü Taste und die Minus Taste (-) für ca. 8 Sekunden gedrückt, bis Sie von „Menü Normal“ auf „Menü Advanced“ springen
3. Jetzt drücken Sie wiederholt die Menü Taste bis Sie im Menü „ROCKE MID OFF“ sind.
4. Drücken Sie nun die Minus Taste (-), so dass die Anzeige auf „ROCKE MID ON“ springt. Das ist der minimal Anschlag des Joysticks. Hier müssen Sie Garnichts weiter machen. Einfach wieder die (-) Taste betätigen, so dass die Anzeige auf „ROCKE MID OFF“ springt.
5. Drücken Sie nun noch einmal die Menütaste und gehen ins Menü „ROCKE MAX OFF“ jetzt drücken Sie erneut die (-) Taste und setzen das Menü auf „ROCKE MAX ON“.
6. Jetzt drücken Sie den Joystick nach vorne und drehen den Joystick einmal im Uhrzeigersinn rechtsrum und nehme alle Anschläge mit bis Sie wieder oben angekommen sind.
7. Drücken Sie nun wieder auf (-), so dass das Menü wieder auf „ROCKE MAX OFF“ springt.
8. Verlassen Sie das Menü und schalten die Fernbedienung aus und wieder an.

